

## Porovnanie návrhov zonácie TANAPu podľa ŠOP SR Správa TANAPu a podľa MP SR

### 1. Návrh zonácie Tatranského národného parku podľa ŠOP SR Správa TANAPu a pracovnej skupiny

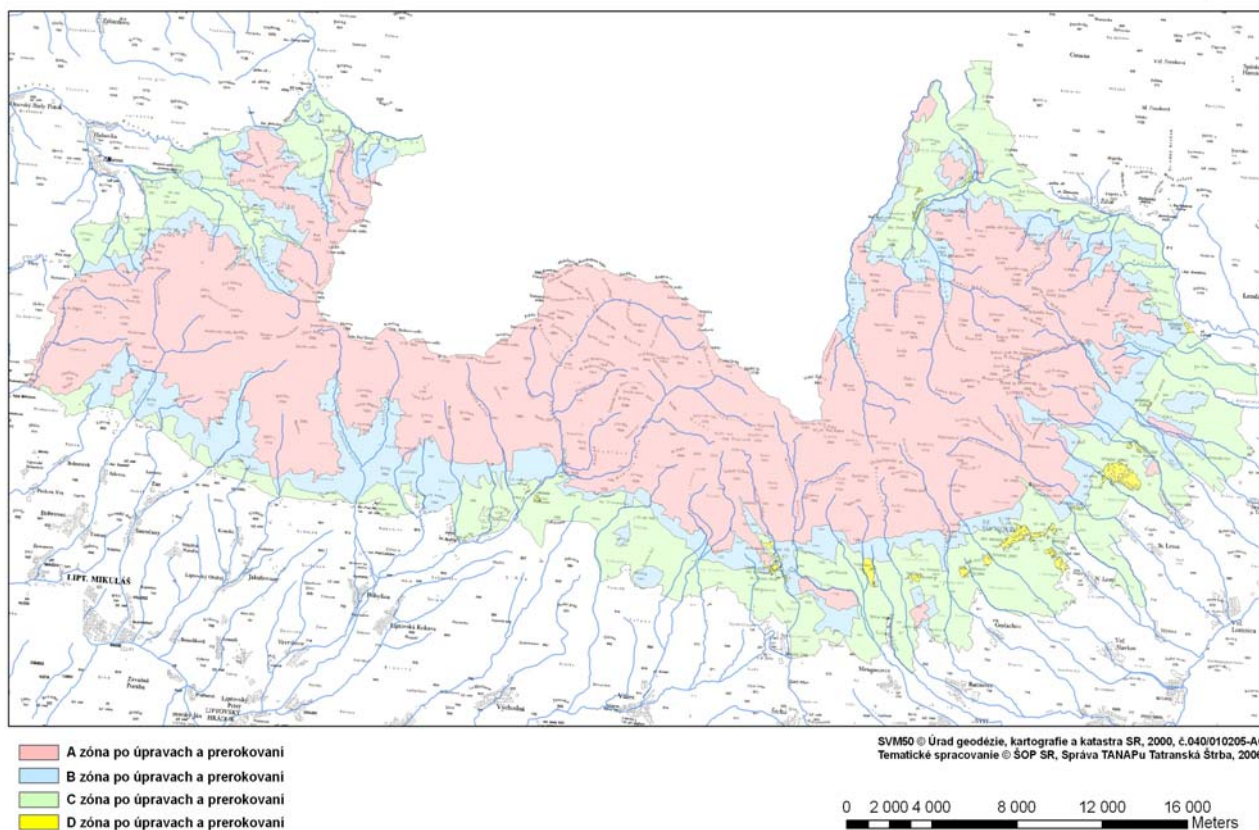
Návrh zonácie Tatranského národného parku vypracovala ŠOP SR Správa TANAPu a prehodnotila pracovná komisia pod vedením RNDr. Krajčoviča. Zonácia TANAPu vychádza z pokynu MŽP SR, ktorým sa ustanovuje postup pri zabezpečovaní programov starostlivosti o CHKO a programov starostlivosti o NP a jeho ochranného pásma.

Stanovenie výsledných ekologicko-funkčných priestorov (EFP) a následne zón TANAPu vychádza z plošného vymedzenia a prírodoochranného hodnotenia lesných a nelesných biotopov a ich komplexov, z vymapovania a prírodoochranného hodnotenia lokalít významných rastlinných a živočíšnych druhov a vymedzenia biotopov významných anorganických javov. Ďalej v rámci prípravy zonácie sa zohľadnili chránené územia súvislej európskej sústavy (NATURA 2000).

Výsledná zonácia TANAPu podľa ŠOP SR Správa TANAPu a prehľad výmer podľa jednotlivých zón sú uvedené na obr. č. 1 a v tab. č. 1. a 2.

Obr. č. 1

**Návrh zonácie TANAPu po úprave a prerokovaní s vlastníkami**  
ŠOP SR Správa TANAP a pracovná skupina 30. 5. 2006



Tab. č. 1 Prehľad výmer jednotlivých zón

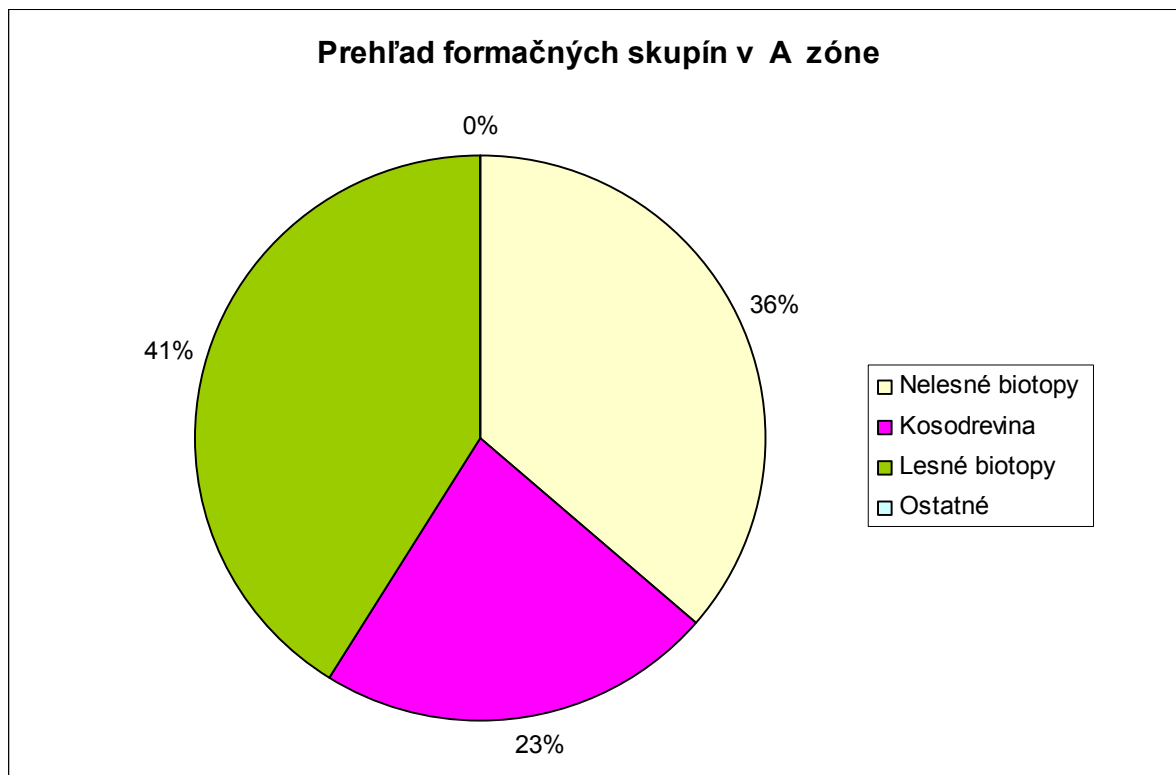
Zóna	Výmera po prerokovaní a úpravách v ha	% podiel z výmery TANAPU
A	42 433,71	57 %
B	11 933,28	16 %
C	19427,70	26 %
D	489,79	1 %
Spolu	74 284, 48	100 %

Tab. č. 2 Prehľad výmer jednotlivých zón na štátnych pozemkoch

Zóna	Výmera po prerokovaní a úpravách v ha	% podiel z výmery TANAPU
A	26 668	62,7 %
B	5292	12,4 %
C	10430	24,6 %
D	97	0,3 %
Spolu	42 487	100 %

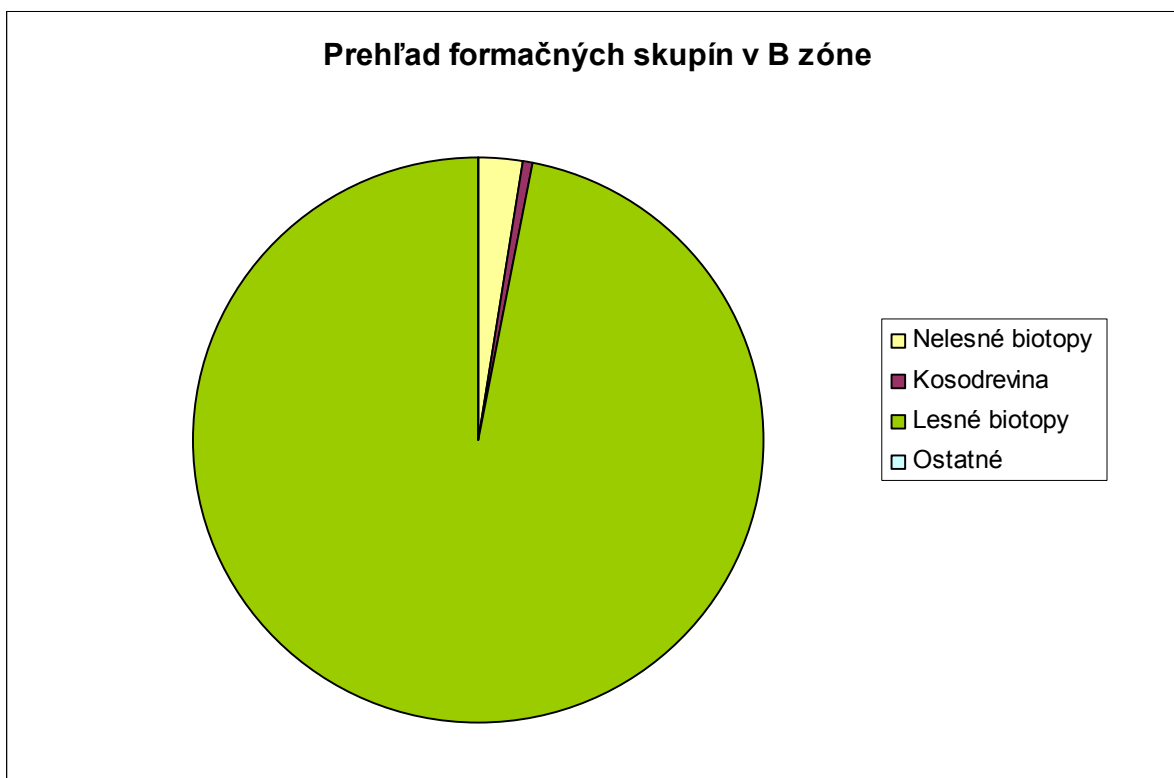
V rámci A zóny zaberajú 41 % lesné biotopy, 36 % nelesné biotopy a 23 % kosodrevina (obr. č 2). Z celkovej navrhovanej výmery A zóny až 60 % tvoria nelesné biotopy a kosodrevina.

Obr. č. 2



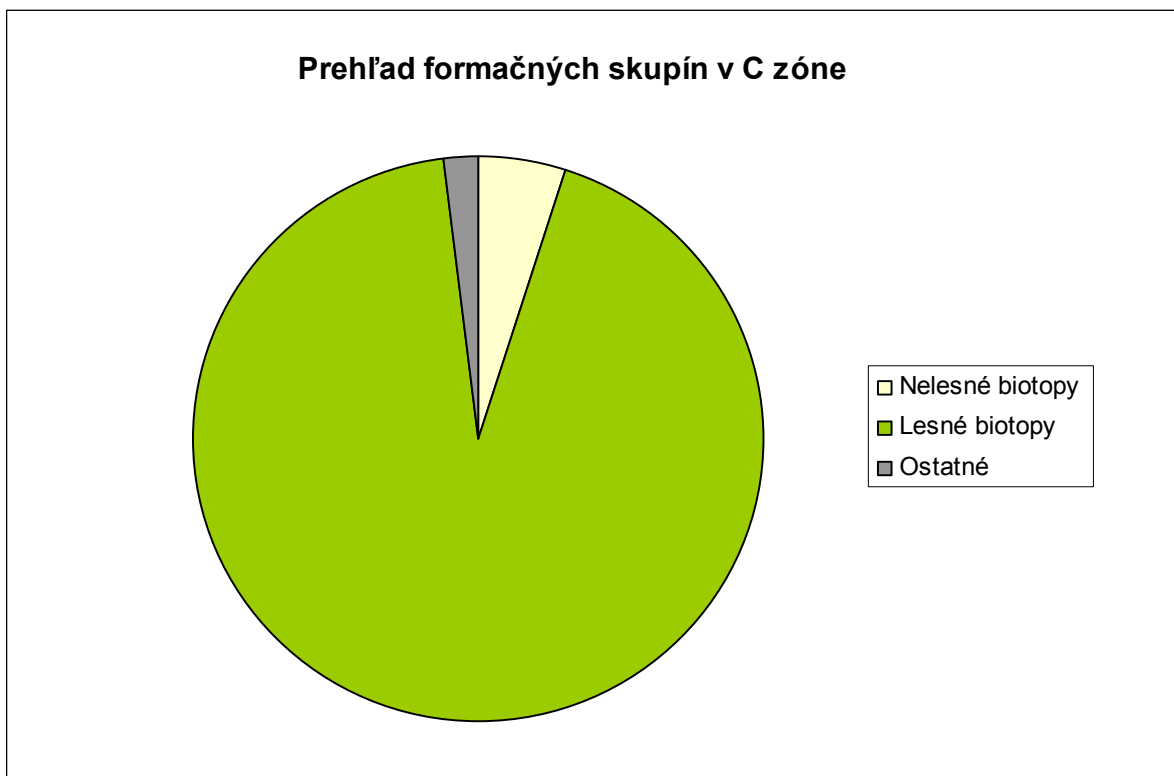
V rámci B zóny prevažne sú zastúpené lesné biotopy, takmer 97 %.

Obr. č. 3



V rámci C zóny podobne ako v B zóne prevažne sú zastúpené lesné biotopy 93 %.

Obr. č. 4



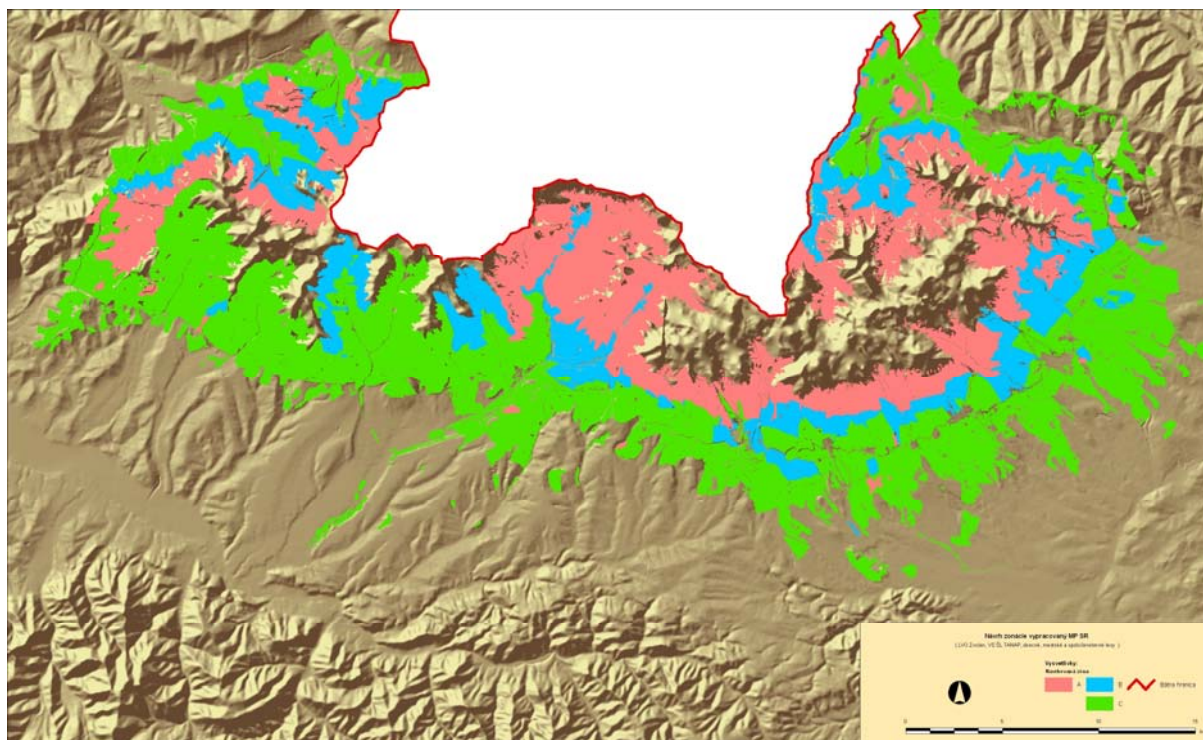
## 2. Rámcový návrh zonácie Tatranského národného parku podľa MP SR

Rámcový návrh zonácie TANAPu vypracoval LVU Zvolen, Výskumná stanica ŠL TANAPu a zástupcovia mestských, obecných a spoločenských lesov na území TANAPu. Rámcový návrh vychádzal z nasledovných metodických východísk:

- poznatkov z analýzy postupov starostlivosti o lesy TANAPu od jeho vzniku
- prírodoochranného členenia TANAPu a hodnotenia štruktúry a priestorovej diferenciacie lesných spoločenstiev TANAPu
- analýzy funkčných efektov lesných ekosystémov na základe poznatkov o dynamike vývoja lesa
- skúseností s aplikáciou plánov starostlivosti o lesné ekosystémy TANAPu
- skúseností so starostlivosťou o lesné ekosystémy v oblasti výskytu vetrových hmyzích kalamít
- výsledkov ochrany a záchrany kriticky ohrozených druhov fauny a flóry TANAPu
- výsledkov mapovania biotopov a hodnotenia stavu národných prírodných rezervácií
- výsledkov výskumu obhospodarovania horských lesov na princípe trvaloudržateľného rozvoja

Výsledná zonácia TANAPu podľa MP SR a prehľad výmer podľa jednotlivých zón sú uvedené na obr. č. 5 a v tab. č. 3.

Obr. č. 5



Tab. č. 3 Prehľad výmer jednotlivých zón

Navrhovaná zóna	Návrh MP SR
<b>A</b>	16 914
<b>B</b>	10 859
<b>C</b>	28 009
<b>Spolu</b>	<b>55 782</b>

### 3. Porovnanie jednotlivých návrhov

Porovnanie jednotlivých návrhov zonácie je značne problematické, pretože sú pripravované podľa rozdielnych metodík, postupov a hlavne podľa rozdielneho prístupu na predmet, cieľ ochrany v národnom parku.

Návrh zonácie a následne Programu starostlivosti podľa ŠOP SR je vypracovaný v zmysle schváleného pracovného postupu (metodiky), ktorú schválilo aj MP SR. Zonácia vychádza z prírodoochranného hodnotenia lesných a aj nelesných biotopov, z hodnotenia významných rastlinných a živočíšnych druhov a nakoniec zhodnotili sa aj významné krajinné prvky a anorganické javy. V rámci návrhu zonácie sa zohľadnili aj chránené územia súvislej európskej sústavy (NATURA 2000). Výsledné zóny vznikli prienikom najzachovalejších a

najvýznamnejších časti biotopov, druhov a častí prírody. Dôraz sa kládol aj na samotnú celistvosť, reprezentatívnosť, poslanie a význam ochrany v TANAPe. Predložený návrh zonácie bol prerokovaný aj so súkromnými vlastníkami, ktorí predbežne súhlasia s predloženou zonáciou za podmienok, že sa vopred zmluvne dohodnú finančné podmienky za prenájom pozemkov, stanovia sa podmienky ochrany a správy majetku.

Návrh podľa MP SR nezohľadnil predpísanú metodiku, dôraz sa kladie na hodnotenie lesných biotopov. Z predloženej mapy nie je jasný návrh zonácie v alpínskom resp. subniválnom stupni. Samotný sprievodný text ku mape zonácie je v rozpore so zákonom NR SR č. 543/2002 o ochrane a krajiny a so samotným poslaním a cieľom TANAPu. Prehľad rozdielov medzi MP a MŽP návrhmi zonácie:

## A Zóna:

**MP 16 914 ha**

**MŽP 42 433 ha**

**Rozdiel 25 519 ha nemožno porovnávať lebo MP nezahrnulo alpínske a subniválne priestory**

MP vo svojom návrhu v rozpore s podmienkami A zóny navrhuje:

***"V zóne „A“ je dovolené vykonávať nasledovné činnosti:"***

***" - zabezpečovať reguláciu početnosti raticovej zveri,"***

Takáto činnosť nie je zlučiteľná so štandardom v jadrových zónach národných parkov, najmä tých kde sú predátori (vlk, medveď, ). Je to nesystémové opatrenie.

***" vykonať náhodnú ťažbu po nadobudnutí právoplatnosti rozhodnutia orgánu ŠS ochrany prírody a krajiny o povolení výnimky***

***- vykonať opatrenia na odvrátenie ohrozenia lesov a odstránenie následkov škôd po nadobudnutí právoplatnosti rozhodnutia orgánu ŠS ochrany prírody a krajiny o povolení výnimky (§ 28 ods. 2 zákona č. 326/2005 Z. z.),***

***- opatrenia v rámci programov starostlivosti a programov záchrany, resp. osobitného režimu hospodárenia realizovať prostredníctvom účelového hospodárskeho spôsobu (§ 18 ods. 1 písm. c zákona č. 326/2005 Z. z.)), ktorý sa uskutočňuje ťažbou jednotlivých stromov alebo skupín stromov tak, aby sa dosiahla štruktúra lesných porastov vhodná na zabezpečenie cieľa a účelu, na ktoré bolo chránené územie vyhlásené. "***

- Tieto opatrenia nie sú zlučiteľné z jadrovou zónou NP. V podstate ide o návrh legalizácie ťažby dreva v zóne A. O tom či ťažiť alebo nie by rozhodoval úradník na KÚ. Je to nesystémové opatrenie. Vzniklo by riziko častých zmien filozofie starostlivosti o les na základe rozhodnutí úradníkov. Mohlo by dôjsť k závažnému poškodeniu ekosystémov kalamitnou ťažbou dreva a vznikom veľkoplošných kalamitných holín. Vzniká ohrozenie ekosystémov zóny A fragmentáciou. V rozpore s princípmi A zóny zaradilo MP lyžiarsky areál Lomnické sedlo do A zóny

## B Zóna:

**MP 10 859ha**

**MŽP 11 933ha**

**Rozdiel 1 074 ha**

Návrh MP navrhuje

***"V zóne „B“ je zakázané vykonávať nasledovné činnosti:"***

*b) letecky aplikovať hnojivá a chemické látky (s výnimkou kalamitnej situácie)"*

- text umožní aplikáciu pesticídov v zóne B a v prípade kalamity aj letecké postreky insekticídmi. Takéto postupy nie sú zlučiteľné s princípmi NP.

*" - zalesniť do dvoch rokov holinu (§ 20 ods. 4 zákona č. 326/2005 Z. z.)"*

- zalesňovanie do 2 rokov je v podmienkach Tatier veľmi krátka doba. Je potrebné umožniť dlhšiu obnovnú dobu ako sú 2 roky. Pri takomto spôsobe by vznikali porasty s nevhodnou štruktúrou a zložením.

**C Zóna:**

**MP 28 859ha**

**MŽP 19 427ha**

**Rozdiel 9432 ha**

**D Zóna:**

**MP 0**

**MŽP 489 ha**

**Rozdiel 489 ha MP neuvažovalo s intravilánmi tatranských osád**

**Porovnanie jednotlivých návrhov - mapy**

1. Prijatie tohoto návrhu by znamenalo zníženie kategórie chráneného územia podľa IUCN z kat. II (národný park) na kat.V (CHKO)
2. Návrh zóna A - MP nie je kompaktná. Vzniká ohrozenie ekosystémov zóny fragmentáciou. Starostlivosť o fragmentovanú hranicu medzi zónou A a B bude problematická. V prípade vzniku premnoženia podkôrneho hmyzu budú sanitárnou ťažbou v zóne B vznikať veľkoplošné holiny. (príklad: Tichá a Kôprová dolina)
3. Hranica medzi zónou A a B prechádza na viacerých miestach pomerne zachovalými porastami. Práve porasty v zóne B, na hranici zo zónou A sú najviac ohrozené sanitárnou ťažbou a následným poškodením ekosystémov (príklad: Javorová a Bielovodská dol.)
4. Návrh zonácie v oblasti Javoriny nerešpektuje zonáciu TPN (Poľsko). V Poľsku je pomerne veľká a kompaktná bezzásahová zóna. Je predpoklad že tam budú vznikať premnoženia podkôrneho hmyzu. Na slovenskej strane je zóna A pomerne malá a fragmentovaná. V zóne B sú pomerne zachovalé porasty. Hranica zóny A a B vystupuje až po hranicu lesa. Vzniká nebezpečie poškodenia lesných ekosystémov sanitárnou ťažbou a vzniku veľkých kalamitných holín.

5. Vo všetkých rezerváciách TANAPu sa od roku 2003 aplikuje bezzásahový režim v častiach v návrhu zóny A podľa Správy TANAPu. Návrh MP ruší doteraz aplikovaný režim na pomerne veľkom území. Zmena rozsahu a umiestnenia bezzásahového územia je nesystémový krok. Zmenou režimu a otvorením porastových stien by vzniklo riziko ďalšej akcelerácie rozpadu porastov vetrom a vzniku pomerne veľkých holín po kalamitnej ťažbe so všetkými negatívnymi účinkami na ekosystémy.
6. Navrhovaná zonácia nerešpektuje problematiku kalamít podkôrneho hmyzu a ich dopadov (vrátane sanitárnej ťažby). Jej prijatie by spôsobilo vznik veľkoplošných holín.
7. Na základe predloženého materiálu nie je jasné zaradenie ostatných lesných plôch (mimo porastovej plochy), PPF, či zastavaných území do jednotlivých zón.
8. Návrh fragmentuje zónu A, teda neumožňuje prirodzený vývoj spoločenstiev na dostatočne veľkom území. Fragmentáciou dochádza k poškodzovaniu biotopov druhov .
9. Zonácia nerešpektuje dohody S TANAPu a niektorých vlastníkov lesa (napr. Mestské lesy Spišská Belá), ide o zníženie stupňa ochrany aj v územiach, kde boli uzatvorené nájomné zmluvy s vlastníkmi lesa a boli vyplatené majetkové ujmy (Suchá dolina).
10. V oblasti Západných Tatier návrh neuvažuje s vytvorením bezzásahových území ani v subalpínskom a alpínskom pásme, čo nie je odborné akceptovateľné (chránená kamzičia oblasť apod.)
11. V oblasti Roháčov návrh uvažuje so znížením stupňa ochrany prírody aj v dlhodoboch chránených rezerváciách a nerešpektuje celistvosť zóny A a prepojenie rezervácií zachovalými porastami hornej hranice lesa.
12. Na základe vyššie uvedených pripomienok nám nie sú jasné odborné kritériá, na základe ktorých bol návrh vypracovaný, preto požadujeme doložiť podkladové materiály pre tvorbu tohoto materiálu podľa schválenej metodiky

Návrh je dobrým podkladom pre odbornú diskusiu o zonácii TANAPu, avšak ako celok nie je odborné akceptovateľný, javí sa nám ako hodnotenie lesných spoločenstiev z pohľadu lesného hospodárstva bez širších súvislostí lesných ekosystémov TANAPu a zohľadnenia nárokov chránených druhov, ktoré si vyžadujú prísnu ochranu.