

SAMOSPRÁVY V EÚ

ČESKÁ REPUBLIKA

Inšpirácie pre Slovensko



Oficiálny názov: Česká republika.

Politický systém: parlamentná demokracia

Štátne zriadenie: republika

Rozloha: 78.866 km²

Počet obyvateľov: ca 10.206 tisíc obyvateľov

Územno-správne členenie: 14 krajov, 77 okresov a 6.254 obcí

Hlavné mesto: Praha

Najväčšia obec z hľadiska počtu obyvateľov: Praha (ca. 1,160 milióna obyv.)

Najväčšia obec z hľadiska rozlohy: Praha (496 km²)

Najmenšia obec z hľadiska počtu obyvateľov: Vlkov (21 obyv.)

Najmenšia obec z hľadiska rozlohy: Závist (0,42 km²)

Najväčší región z hľadiska počtu obyvateľov: Moravskoslezský kraj (ca 1,266 milióna obyv.)

Najväčší región z hľadiska rozlohy: Stredočeský kraj (11.015 km²)

Najmenší región z hľadiska počtu obyvateľov: Karlovarský kraj (ca 304 tisíc obyv.)

Najmenší región z hľadiska rozlohy: Praha (496 km²)

Výška HDP: 147,9 miliárd eur

Výška HDP pripadajúci na jedného obyvateľa: 14.178 eur

Výška verejných výdavkov: 63,5 miliárd eur

Výška verejných výdavkov pripadajúca na jedného obyvateľa: 6.086 eur

Výška lokálnych a regionálnych verejných výdavkov: 16,9 miliárd eur (2,2 % zdravotníctvo, 11,7 % sociálne služby, 29,3 % vzdelávanie, 21,5 % starostlivosť o životné prostredie)

Výška kapitálových verejných výdavkov: 7,3 miliárd eur

Výška kapitálových verejných výdavkov pripadajúcich na jedného obyvateľa: 704 eur

Výška lokálnych a regionálnych kapitálových verejných výdavkov: 3,4 miliárd eur

Verejný dlh: 30,0 % HDP

Podiel dlhu lokálnych a regionálnych jednotiek na celkovom verejnom dlhu: 8,3 %

Podiel žien medzi poslancami obecných rád: 25 %

Podiel žien medzi starostami: 16 %

Zákon č. 128/2000 Sb. o obciach v znení neskorších predpisov umožňuje označovať obce nielen pojmom obec (*obec*), ale aj pojmi mesto (*město* – v súčasnosti sa v Českej republike nachádza 592 miest) alebo *městys* (v súčasnosti sa v Českej republike nachádza 203 takýchto obcí). Zaujímavé pritom je to, že kategória *městysov* bola v českých podmienkach obnovená až v roku 2006 a ide viac menej o historicky determinované označenie, ktoré sa ale neviazalo na kompetenčné zvýhodnenia. Ekonomicko-sociálnym charakterom boli v minulosti tieto obce niekde medzi mestami a dedinami (v porovnaní s mestami mali výrazne vidiecky charakter, ale na rozdiel od dedín mali viaceré doplnkové práva, napríklad právo usporadúvať dobytčie trhy či týždenné trhy). V súčasnosti sa väčšina *městysov* nachádza v Stredočeskom kraji, v Kraji Vysočina a v Jihomoravskom kraji.

Okrem toho určuje tzv. štatutárne mestá (*statutární město*), ktorými sú Brno, České Budějovice, Děčín, Frýdek-Místek, Havířov, Hradec Králové, Chomutov, Jihlava, Karlovy Vary, Karviná, Kladno, Liberec, Mladá Boleslav, Most, Olomouc, Opava, Ostrava, Pardubice, Plzeň, Přerov, Teplice, Ústí nad Labem a Zlín. Štatutárne mestá sa ďalej môžu členiť na mestské obvody (*městský obvod*), tak, ako je tomu v prípade Ostravy, alebo mestské časti (*městská část*) tak, ako je tomu v prípade Brna.

Špecifické postavenie má Praha, čo vyplýva z jej pôsobenia ako hlavného mesta a zároveň z objemu jej priznaných kompetencií, ako samosprávnej jednotke postavenej na úroveň krajov. Vnútorne členenie tohto mesta je veľ-

mi komplikované. Samotná Praha je zložená zo 112 katastrálnych území. Aj keď platná česká legislatíva zakazuje, aby jedno katastrálne územie patrilo viacerým obciam, pražské katastrálne územia predstavujú výnimku, čo súvisí s historickým vývojom (ako príklad možno uviesť katastrálne územie Vinohrady, ktoré je rozdelené do viacerých mestských častí Prahy). Územie mesta Prahy je celkovo rozdelené do 57 mestských častí, no pre výkon prenesenej štátnej správy je na území mesta zriadených 22 správnych obvodov.

V regionálnej a komunálnej politike v podmienkach Českej republiky sú veľmi úspešní nezávislí kandidáti. Napríklad v komunálnych voľbách v roku 2006 získali nezávislí kandidáti a ich volebné zoskupenia celkovo takmer 60 % všetkých zastupiteľských mandátov a to aj napriek tomu, že v celkovom vyjadrení získali iba necelých 10 % platne odovzdaných hlasov (podobne zdrvivúcu prevahu mali nezávislí kandidáti už aj v komunálnych voľbách v roku 2002, kedy 14 % platne odovzdaných hlasov pretavili do zisku takmer 55 % všetkých zastupiteľských mandátov). Takúto dominanciu nezávislých kandidátov je ale potrebné vnímať v kontexte sídelnej štruktúry. Štvrtina všetkých českých obcí má menej než 200 obyvateľov a ďalšia takmer tretina týchto obcí sa svojou populačnou veľkosťou pohybuje v rozhraní 200–499 obyvateľov. Naproti tomu, v piatich najväčších českých obciach (Praha, Brno, Ostrava, Plzeň a Olomouc) žije viac než pätina celkovej českej populácie. Nezávislí kandidáti a ich zoskupenia svojimi volebnými výsledkami výrazne zaostávajú za kandidátmi politických strán a hnutí, v štatutárnych mestách a aj ostatných obciach mestského charakteru sú ich volebné výsledky podpriemerné. Naopak, vo vidieckych obciach títo nezávislí kandidáti dominujú jednoznačným spôsobom.

EXTRÉMNE FRAGMENTOVANÁ SÍDELNÁ ŠTRUKTÚRA, KOMPETENČNÁ KATEGORIZÁCIA OBCÍ

Česká republika (v ďalšom texte „ČR“) patrí z hľadiska svojej sídelnej štruktúry medzi najviac fragmentované krajiny Európy [1]. Priemerne menšie obce z hľadiska ich populačnej veľkosti sú v európskych podmienkach iba na Ukrajine a na Cypre a priemerne menšie obce z hľadiska ich teritoriálnej veľkosti sa nachádzajú iba v San Marine a na Malte (ak sa neberú do úvahy dva existujúce európske mestské štáty – Vatikán a Monako) [2].

Výber tejto krajiny do seriálu „Zahraničné inšpirácie pre slovenskú samosprávu“ možno odôvodniť tým, že Slovensko je historicky prepojené s ČR a podoba súčasných systémov verejnej správy týchto dvoch krajín je výrazne determinovaná spoločným vývojom v období po prvej svetovej vojne. Okrem toho je možné konštatovať i to, že tak Slovensko, ako i ČR patria medzi malé európske krajiny a z hľadiska svojej medzinárodopolitickej orientácie sú členskými krajinami tých istých medzinárodopolitických zoskupení (napríklad OSN, EÚ, OECD, NATO, V4, atď.).

Vývoj predchádzajúci aktuálnemu stavu

Sídelná štruktúra sa na území ČR vytvorila pred niekoľkými storočiami. Pokiaľ ide o územnú samosprávu a špeciálne obecnú samosprávu, jej zárodok možno na území ČR registrovať už v období existencie Veľkej Moravy. Následný vývoj viedol k vytvoreniu rôznych samosprávnych inštitúcií a predchodcami samosprávnych obcí sa na území ČR stali napríklad takzvané katastrálne obce, ktoré vznikali počas vlády Jozefa II. a ktoré si mohli nielen zriaďovať vlastné orgány (riachtára a obecné výbory), ale zároveň mali právo spravovať vlastné záležitosti [3]. Súčasnej podobe územnej samosprávy sa však najviac približoval až výkon správy na lokálnej a regionálnej úrovni v medzivojnovej ČSR, teda v období rokov 1918 – 1938 [4].

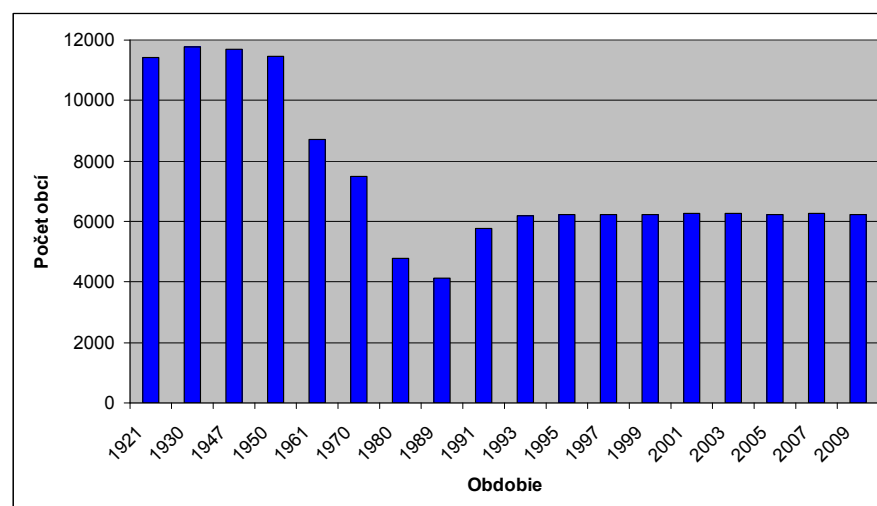
Vývoj lokálnej sídelnej štruktúry za posledné polstoročie mal veľmi rozporuplný charakter. Zatiaľ čo totiž v priebehu 60. –

80. rokov minulého storočia dochádzalo k fyzickému spájaniu, respektíve zlučovaniu obcí (najmä na základe rozhodnutí prijímaných metódou zhora-nadol), pre obdobie po roku 1989 a špeciálne pre prvú polovicu 90. rokov minulého storočia

mandátov [7] a v roku 2006 sa rozdeľovalo 57.142 mandátov.

Súčasná kompetenčná kategorizácia obcí bola v českých podmienkach uvedená do života zákonom č. 313/2002 Sb., ktorým sa mení zákon č. 128/2000 Sb. o obcích

Graf 1: Vývoj počtu obcí na území ČR od roku 1921 do súčasnosti [8].



je typický dezintegračný trend, v dôsledku ktorého došlo k výraznému nárastu miery fragmentácie celého územia – napríklad v roku 1992 vzniklo takmer 1340 „nových“ obcí (graf 1), z ktorých približne polovica mala menej než 200 obyvateľov [5]. Tento nárast nemal ale napríklad rovnaký vplyv aj na počty komunálnych politikov, čo súviselo s legislatívnymi zmenami, ktoré boli zavedené do praxe pred konaním komunálnych volieb v roku 1994 a následne aj pred konaním komunálnych volieb v roku 2002 a tiež s aktivitami niektorých obcí, ktoré znížili veľkosť vlastných zastupiteľstiev v súlade so zákonom danými možnosťami – kým v roku 1990 sa v komunálnych voľbách rozdeľovalo 66.551 mandátov, v roku 1994 to bolo 59.754 mandátov, v roku 1998 to bolo 59.986 mandátov [6], v roku 2002 to bolo 62.494

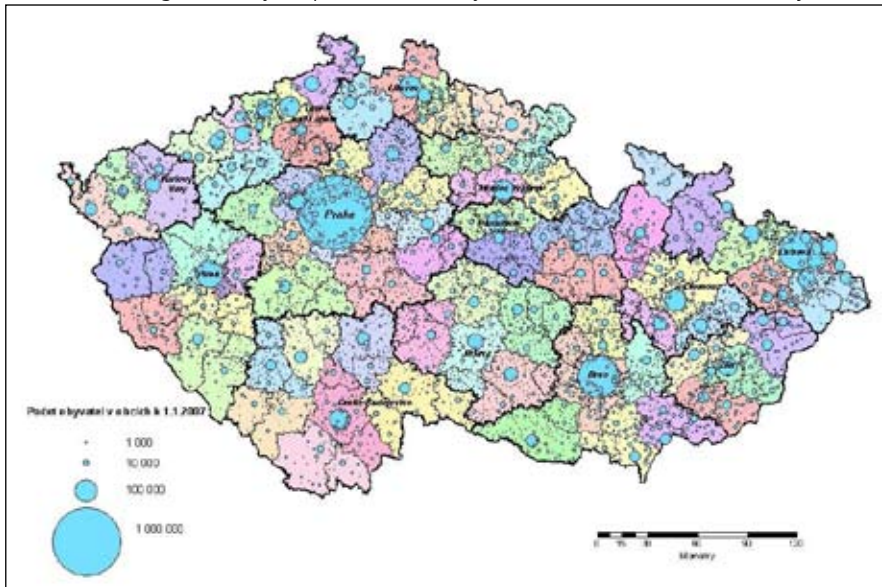
ve znění pozdějších předpisů, zákonem č. 314/2002 Sb. o stanovení obcí s pověřeným obecním úřadem a stanovení obcí s rozšířenou působností a vyhláškou Ministerstva vnitra č. 388/2002 o stanovení správních obvodů obcí s pověřeným obecním úřadem a správních obvodů obcí s rozšířenou působností (tieto doplňali už existujúci a účinný zákon č. 128/2000 Sb. o obcích, vyhlášku Ministerstva vnitra č. 349/2000 Sb. o stanovení sídel a správních obvodů pověřených obecních úřadů, ako aj vyhlášku Ministerstva vnitra č. 437/2000 Sb., ktorou sa mení vyhláška Ministerstva vnitra č. 349/2000 Sb. o stanovení sídel a správních obvodů pověřených obecních úřadů).

Ťažisko tejto kategorizácie spočívalo v zriadení nového inštitútu, a to obcí s rozšírenou pôsobnosťou (tzv. obcí III. úrovne,

resp. obcí III. stupňa). Tieto je potrebné vnímať ako nový prvok predovšetkým vzhľadom na dovtedajšie štruktúry, v rámci ktorých boli české obce diferencované do dvoch kategórií. Navyše, práve obce

a 383 obcí s poverenými obecnými úradmi. Platí pritom, že každá obec s rozšírenou pôsobnosťou je zároveň obcou s povereným obecným úradom (v užšom vymedzenom obvode), ako aj obcou

dekoncentrovanej výkony štátnej správy všeobecného charakteru. Čo sa týka vzťahu územnej samosprávy a štátnej správy, uvedenou kategorizáciou obcí boli okrem iného vytvorené predpoklady pre funkčnú modifikáciu niektorých obecných orgánov, pričom dopady sú v obciach rôznych kategórií odlišné [10]. Aj keď Ústava ČR z roku 1993 predpokladala vznik krajov alebo zemí ako vyšších samosprávnych celkov, ku konkretizácii tohto ustanovenia došlo až v roku 1997, kedy bol prijatý špeciálny ústavný zákon č. 347/1997 Sb. o vytvorení vyšších územných samosprávnych celkov. Na základe tohto zákona bola od 1. januára 2000 na území ČR vytvorená krajská samospráva [11], a to v hraniciach krajov ako vyšších územných samosprávnych celkov. Ich reálne uvedenie do života si však vyžiadalo ešte prijatie niekoľkých ďalších zákonov, z ktorých je potrebné spomenúť predovšetkým zákon č. 129/2000 Sb. o krajoch (krajské zřízení). Trochu rozpačito v tejto súvislosti vyznieva fakt, že politické turbulencie viedli v roku 2001 k prijatiu ďalšieho zákona, ktorým došlo k úprave názvov štyroch krajov: Budějovický kraj bol premenovaný na Jihočeský kraj, Jihlavský kraj na kraj Vysočina, Brněnský kraj na Jihomoravský kraj a Ostravský kraj na Moravskoslezský kraj. Na tomto mieste je nutné poznamenať, že vznik regionálnych samosprávnych štruktúr bol v ČR, podobne ako v slovenských podmienkach, jednoznačne determinovaný snahami ČR o vstup do EÚ [12].



Obrázok 1: Lokálna sídelná štruktúra v Českej republike [17].

s rozšírenou pôsobnosťou naseba prevzali najväčší objem kompetencií niekdajších okresných úradov. Naproti tomu u obcí s poverenými obecnými úradmi je možné konštatovať, že kategorizáciou o niektoré pôvodné kompetencie prišli. Obce sú v českých podmienkach rozdelené do troch kategórií:

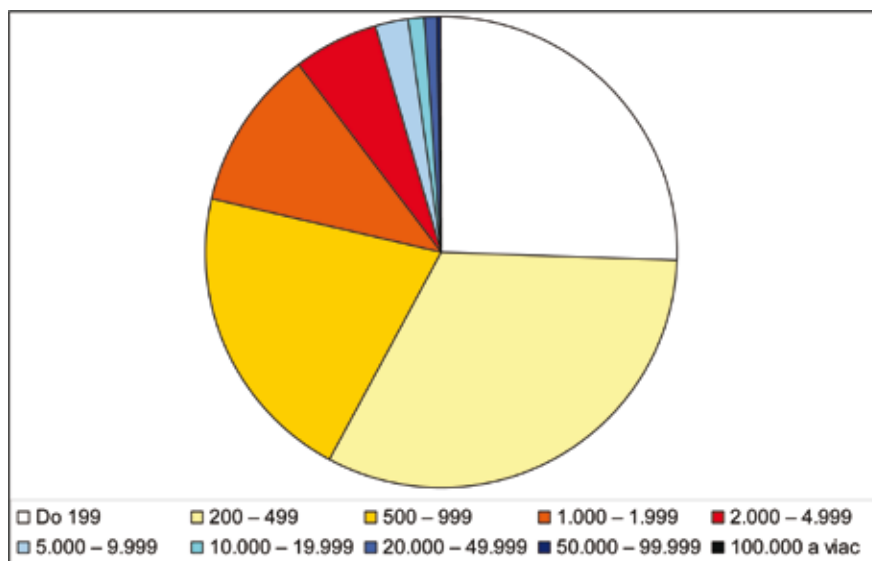
- obce s bežnými obecnými úradmi (obce I. úrovne/obce I. stupňa);
- obce s poverenými obecnými úradmi (obce II. úrovne/obce II. stupňa);
- obce s rozšírenou pôsobnosťou (obce III. úrovne/obce III. stupňa).

Niektorí autori upozorňujú na to, že pracovné označenie, ktoré narába s pojmami obce I., II., III. stupňa, bolo a je nielen nesprávne, ale i zavádzajúce. Vzťahy medzi takto diferencovanými obcami totiž nie sú právnou úpravou nastavené ako „stupňovité“, pretože medzi nimi nie sú vzťahy podriadenosti a nadriadenosti. I preto je v odbornej terminológii vhodnejšie hovoriť o rozdielnych „kategóriách“, prípadne „úrovních“. V tomto kontexte je výnimkou „inštančná hierarchia“ vnútri územne členených štatutárnych miest. Najmä teória ju pritom vníma ako špecifikum zákonného poňatia takýchto miest. V Českej republike sa v súčasnosti nachádza 206 obcí s rozšírenou pôsobnosťou

s bežným obecným úradom (vo vlastnom správnom obvode). Takáto konštrukcia však kladie značné nároky predovšetkým na obce s rozšírenou pôsobnosťou, ktorých zamestnanci musia rozlišovať medzi pôsobnosťami troch kategórií [9].

Túto kategorizáciu je pritom potrebné vnímať v súvislosti s vytvorením krajov ako vyšších územných samosprávnych celkov a zrušením okresných úradov, ktoré pôsobili ako orgány vykonávajúce

Graf 2: Štruktúra obcí v Českej republike z hľadiska ich populačnej veľkosti.



Súčasná sieť jednotiek územnej samosprávy

ČR z hľadiska svojej lokálnej sídelnej štruktúry patrila a stále patrí medzi najfragmentovanejšie európske krajiny (obrázok 1 a graf 2). Územie ČR je rozdelené na 6.248 obecných území. Okrem toho sa na časti územia ČR nachádzajú vojenské obvody (*vojenský újezd*), pričom v súčasnosti sa na území ČR nachádza päť takýchto obvodov: Boletice (Jihočeský kraj), Brdy (Stredočeský kraj), Březina (Jihomoravský kraj), Hradišče (Karlovarský kraj) a Libavá (Olomoucký kraj) [13].

Takmer 90 % všetkých obcí má v súčasnosti menej než 2.000 obyvateľov, respektíve populácia vo viac než troch štvrtinách všetkých obcí nedosahuje ani hranicu 1.000 obyvateľov. Z hľadiska populácie však v týchto malých obciach (do 1.000 obyvateľov) žije iba niečo viac než 17 % celkovej populácie [14]. Naopak, v 21 naj-väčších obciach (teda v obciach, ktorých populácia dosahuje aspoň hranicu 50.000 obyvateľov) žije spolu takmer jedna tretina všetkého obyvateľstva ČR. Z hľadiska charakteru osídlenia platí, že väčšina českých obcí patrí do skupiny výrazne vidieckych lokalít alebo prevažne vidieckych lokalít. Iba malá časť obcí potom môže byť zaradená do skupiny mestských lokalít [15].

Lokálna sídelná štruktúra je hustá a pozostáva z veľkého počtu malých obcí a malých miest, no zároveň zahŕňa iba relatívne malý počet stredne veľkých a veľkých miest. Historicky bola fragmentovaná lokálna sídelná štruktúra počas celej histórie sprevádzaná fragmentovanou štruktúrou komunálnych orgánov, čo znamená, že aj veľmi malé obce zvyčajne disponovali aspoň inštitútom vlastného starostu. Vzhľadom na charakter väčšiny českých obcí, najmä u vidieckeho obyvateľstva sa vyvinula silná miera identity s miestom bydliska, čo sa prejavuje napríklad aj tým, že i malé obce si zriaďujú vlastné samosprávne orgány [16].

Sídelná štruktúra pritom nemá v celej ČR jednotný charakter. Pre Čechy a oblasť Českomoravskej vrchoviny je typická hustá sieť malých sídel. Naproti tomu sú pre nížinné oblasti Moravy a Sliezska charakteristické väčšie sídla (spravidla s 1.500 – 3.000 obyvateľmi) rozmiestnené vo väčších vzdialenostiach. Taktiež mestá sú v týchto oblastiach v priemere väčšie než v Čechách a ich sieť je redšia [18].

Regionálna úroveň samosprávy: orgány a úlohy

Úlohou štrnástich krajov (teda trinástich krajov a hlavného mesta Praha, ktoré požíva kompetencie kraja – obrázok 2) je predovšetkým starostlivosť o komplexný územný rozvoj. V tomto kontexte sa kraje zameriavajú na oblasť dopravy a spojov, ochrany zdravých životných podmienok, sociálnej starostlivosti, výchovy a vzdelávania, kultúrneho rozvoja a ochrany verejného poriadku. V rámci samostatnej pôsobnosti nezasahujú kraje do pôsobnosti obcí, no platí to aj naopak. Jedným dychom je ale potrebné dodať i to, že ak ide o záležitosť, ktorou kraj môže nejako zasiahnuť obce, potom je nútený svoje zábery s týmito obcami vopred konzultovať a analogicky to platí aj obrátene. Okrem toho kraje zodpovedajú aj za výkon delegovanej štátnej správy a pri tomto výkone sú kontrolované priamo príslušným ministerstvom.

Základným rozhodovacím kolektívnym

kraja zo svojho streda. Administratívu kraja zabezpečuje krajský úrad (*krajský úrad*) vedený riaditeľom krajského úradu (*ředitel krajského úradu*), ktorého menuje hajtman kraja so súhlasom ministra vnútra. Okrem týchto orgánov zastupiteľstvo kraja obligatórne zriaďuje tri výbory, a to finančný výbor (*finanční výbor*), kontrolný výbor (*kontrolní výbor*) a výbor pre výchovu, vzdelávanie a zamestnanosť (*výbor pro výchovu, vzdělávání a zaměstnanost*). V prípade splnenia zákonných podmienok sa povinne zriaďuje aj výbor pre národnostné menšiny (*výbor pro národnostní menšiny*). Zastupiteľstvo kraja ale môže zriadiť ako svoje kontrolné a iniciatívne orgány aj ďalšie, inak špecializované výbory. V neposlednom rade je vhodné uviesť aj možnosť rady kraja zriaďovať komisie, ktoré následne majú vo vzťahu k zriaďovateľskému subjektu postavenie poradných a iniciatívnych orgánov.

Platná legislatíva odlišuje od krajov a ich územných obvodov takzvané regióny



Obrázok 2: Kraje v Českej republike od roku 2000 [19].

orgánom kraja je zastupiteľstvo kraja (*zastupitelstvo kraje*), ktoré rozhoduje o všetkých podstatných záležitostiach týkajúcich sa fungovania a pôsobenia regionálnych samosprávnych štruktúr. Výkonným orgánom kraja kolektívneho charakteru je rada kraja (*rada kraje*). Individuálnym, respektíve monokratickým výkonným orgánom kraja je hajtman kraja (*hejtman kraje*). Jeho hlavnou úlohou je reprezentácia kraja navonok a pri plnení jeho úloh ho môže zastúpiť zástupca. Radu kraja, hajtmana kraja i jeho zástupcu volí zastupiteľstvo

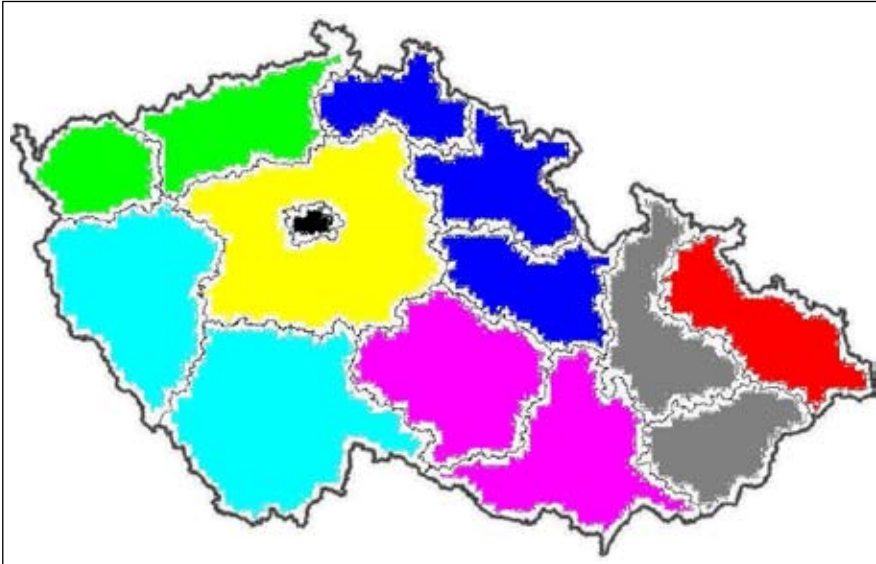
súdržnosti (*region soudržnosti*). Ich vymedzenie súvisí so snahou o využívanie štrukturálnych fondov Európskej únie a ich územné obvody sa zhodujú s jedným alebo niekoľkými územnými obvodmi krajov (obrázok 3). Celkovo sa na území ČR nachádza osem regiónov súdržnosti, a to:

- Jihozápad (tvorený územím Jihočeského kraja a Plzeňského kraja);
- Jihovýchod (tvorený územím Jihomoravského kraja a kraja Vysočina);
- Moravskoslezsko (tvorený územím Moravskoslezského kraja);

- Praha (tvorený územím Hlavního města Praha);
 - Severovýchod (tvorený územím Královohradeckého kraje), Libereckého kraje a Pardubického kraje;
 - Severozápad (tvorený územím Karlovarského kraje a Ústeckého kraje);
 - Střední Morava (tvorený územím Olomouckého kraje a Zlínskeho kraje);
 - Střední Čechy (tvorený územím Středočeského kraje).
- Výnimočnost takto vymedzených regio-

nielen obce, mestá a městyse, ale aj takzvané štatutárne mestá (*statutární město*). A práve tieto štatutárne mestá sa môžu ďalej členiť na mestské obvody (*městský obvod*) alebo mestské časti (*městská část*) disponujúce vlastnými samosprávnymi orgánmi. Aj keď mestské obvody a mestské časti majú do istej miery postavenie ako obce, rozdiel tkvie v tom, že nie sú samostatnými právnickými osobami. V tomto kontexte sú vždy súčasťou nejakého mesta a disponujú iba pôsobnosťou, ktorá je

orgán zodpovedajúci sa za svoju činnosť zastupiteľstvu obce. Jej členmi sú starosta, jeho zástupca, prípadne zástupcovia (*místostarosta*) a ďalší členovia volení zastupiteľstvom obce z vlastných radov. V obciach, kde rada obce nie je vytvorená (napríklad v obciach, ktorých zastupiteľstvo obce má menej než 15 členov sa rada obce nekreuje), vykonáva jej právomoci v zásade starosta. Aj starosta je do svojej funkcie volený príslušným zastupiteľstvom obce, no jeho pozícia je relatívne slabá. Jeho najdôležitejšia rola spočíva vo vedení obecného úradu (najmä ak v danej obci nepôsobí tajomník) a v možnosti menovať a odvolávať jeho tajomníka (*tajomník*) v súlade s existujúcimi podmienkami takéhoto menovania a odvolávania (starosta tiež vedie a riadi zasadnutia zastupiteľstva obce). Tajomník zabezpečuje, popri iných záležitostiach, aj výkon prenesenej pôsobnosti a má právo zúčastňovať sa zasadnutí zastupiteľstva obce i rady obce, a to s poradným hlasom. Ako iniciatívne a kontrolné orgány môže zastupiteľstvo obce zriadiť tiež vlastné výbory. Obligatórne sa pritom zriaďujú finančný výbor (*finanční výbor*) a kontrolný výbor (*kontrolní výbor*) a v obciach, kde podľa posledného oficiálneho sčítania ľudu žije aspoň 10 % občanov hlásiacich sa k inej než českej národnosti, tiež výbor pre národnostné menšiny (*výbor pro národnostní menšiny*). V neposlednom rade môže zastupiteľstvo rozhodnúť aj o zriadení osadných či miestnych výborov. Tieto sa zriaďujú ako iniciatívne a kontrolné orgány pôsobiace v častiach príslušnej obce a ak sa zriadia, musia mať minimálne troch členov. Rada si môže zriadiť ako svoje poradné a iniciatívne orgány komisie – môže ísť napríklad o povodňovú komisiu (*povodňová komise*), komisiu na sociálno-právnu ochranu detí (*komise pro sociálně-právní ochranu dětí*) a podobne. Komisia môže byť vnímaná aj ako výkonný orgán a to za predpokladu, že jej bol zverený výkon prenesenej pôsobnosti [21]. Okrem toho si môže obec zriadiť aj ďalšie, respektíve zvláštne orgány, napríklad bezpečnostnú radu obce (*bezpečnostní rada obce*). Pri porovnaní českej a slovenskej obecnej samosprávy možno naraziť na veľký počet odlišností. Okrem už naznačených inštitucionálnych odlišností je na tomto mieste vhodné spomenúť napríklad oveľa vyššiu volebnú úspešnosť nezávislých kandidátov v českých podmienkach [22] (v ČR sú komunálne politické zoskupenia nezávis-



Obrázok 3: Regióny súdržnosti v Českej republike.

Legenda

Názvy regiónov súdržnosti, sídla regionálnych rád regiónov súdržnosti a ich územná pôsobnosť:

- | | |
|--------------------------------|---------------------------------|
| ■ Jihozápad (České Budějovice) | ■ Severovýchod (Hradec Králové) |
| ■ Jihovýchod (Brno) | ■ Severozápad (Ústí nad Labem) |
| ■ Moravskoslezsko (Ostrava) | ■ Střední Morava (Olomouc) |
| ■ Praha (Praha) | ■ Střední Čechy (Praha) |

nov spočíva v tom, že v každom regióne súdržnosti je zriadená regionálna rada regiónu súdržnosti (*regionální rada regionu soudržnosti*). Takáto rada má status právnickej osoby a pôsobí ako riadiaci orgán regionálneho operačného programu príslušného regiónu súdržnosti. Každá regionálna rada regiónu súdržnosti má zriadené tri vlastné orgány, a to výbor, predsedu a úrad. Členovia výborov sú volení zastupiteľstvami príslušných krajov (ak je región súdržnosti tvorený územným obvodom jediného kraja, jeho výbor pozostáva z 15 členov; ak región súdržnosti pozostáva z územných obvodov dvoch alebo troch krajov, každé zastupiteľstvo volí 8 členov).

Obecná úroveň samosprávy: orgány a úlohy

Na lokálnej úrovni ČR popri sebe existujú

odvodená od pôsobnosti daného mesta ako celku [20]. Na druhej strane ale platí, že úrady mestských častí a mestských obvodov vystupujú ako právnické osoby a disponujú vlastnou právnou subjektivitou.

V zásade platí, že danú samosprávu jednotku spravuje obyvateľmi voleným zastupiteľstvom obce (*zastupitelstvo obce, zastupitelstvo města, respektíve zastupitelstvo městyse*). Zastupiteľstvo obce rozhoduje o všetkých podstatných samosprávnych obecných záležitostiach. Ďalšími orgánmi sú rada obce (*rada obce, rada města, respektíve rada městyse*), starosta (*starosta, respektíve v štatutárnych mestách primátor*), obecný úrad (*obecní úřad, městský úřad, úřad městyse, respektíve v štatutárnych mestách magistrát*) a zvláštne orgány. Rada obce je považovaná za výkonný

lých kandidátov či komunálne politické strany bežnou súčasťou politického boja o moc [23]), či odlišný spôsob voľby starostu (i keď sa objavujú snahy o diskusiu o zavedení priamej voľby starostu aj v českých podmienkach, táto diskusia má skôr formálny charakter a je nepravdepodobné, že by v blízkej budúcnosti viedla k reálnej zmene [24]).

Použité zdroje:

- [1] SWIANIEWICZ, P. (2009): Reformy konsolidacji terytorialnej – teoria I praktyka krajów Europy Środkowo-Wschodniej. Samorząd terytorialny, roč. 19, č. 4, s. 5 – 22.
- [2] KLIMOVSKÝ, D. (2009): O možných riešeniach fragmentovanej lokálnej sídelnej štruktúry: Inšpirácia pre Slovensko. Acta Politologica, roč. 1, č. 2, s. 182 – 213.
- [3] HORZINKOVÁ, V.; NOVOTNÝ, V. (2008): Základy organizace veřejné správy v ČR. Plzeň: Vydavatelství a nakladatelství Aleš Čeněk.
- [4] LACINA, K.; VAJDOVÁ, Z. (2000): Local Government in the Czech Republic. Budapest: OSILGI, s. 255 – 295.
- [5] VAJDOVÁ, Z.; ČERMÁK, D. (2006): Územní změny v ČR od roku 1990. In: VAJDOVÁ, Z.; ČERMÁK, D.; ILLNER, M.: Autonomie a spolupráce: důsledky ustavení obecního zřízení v roce 1990. Sociologické studie č. 2. Praha: Sociologický ústav AVČR, s. 27 – 37.
- [6] ROJČÍK, O. (2003): Komunální volby v letech 1990, 1994 a 1998. In: Balík, S. (ed.): Komunální volby v České republice v roce 2002. Brno: Mezinárodní politologický ústav MU, s. 35 – 53.
- [7] KRUTÍLEK, O. (2003): Celkové výsledky komunálních voleb 2002. In: Balík, S. (ed.): Komunální volby v České republice v roce 2002. Brno: Mezinárodní politologický ústav MU, s. 54 – 74.
- [8] BALÍK, S. (2009): Komunální politika: obce, aktéři a cíle místní politiky. Praha: Grada Publishing.
- [9] PRŮCHA, P. (2007): Správní právo: obecná část. Brno: Masarykova univerzita a Nakladatelství Doplněk.
- [10] JÜPTNER, P. (2006): Vliv reformy veřejné správy na vztah státní správy a samosprávy v agendě orgánů obcí a měst. In: KOTÁBOVÁ, V.; ŘÍCHOVÁ, B.; PLECHANOVÁ, B. (eds.): Institucionalizace a decentralizace v Evropské unii. Praha: IPS FSV UK, s. 216 – 227.
- [11] ILLNER, M. (2003): The Czech Republic 1990 – 2001: Successful reform at the municipal level and a difficult birth of the intermediary level government. In: BALDERSHEIM, H. ET AL. (eds.): Local Democracy in Post-Communist Europe. Opladen: Leske+Budrich, s. 61 – 90.
- [12] HENDRYCH, D. (2003): Správní věda. Teorie veřejné správy. Praha: ASPI Publi-shing.
- [13] Zákon č. 222/1999 Sb., o zajišťování obrany České republiky, ve znění neskorších předpisů.
- [14] Osídlení v České republice 2007. [8.9.2009]. On-line at: [http://www.czso.cz/csu/2007edicniplan.nsf/t/AD00473A5F/\\$File/130207m02.jpg](http://www.czso.cz/csu/2007edicniplan.nsf/t/AD00473A5F/$File/130207m02.jpg)
- [15] JÜPTNER, P. (2008): Local lists in the Czech Republic. In: REISER, M.; HOLTSMANN, E. (eds.): Farewell to the party model? Independent local lists in East and West European countries. Wiesbaden: VS – Verlag für Sozialwissenschaften, s. 21 – 37.
- [16] PERLÍN, R. (2009): Vymezení venkovských obcí v Česku. Deník veřejné správy: Veřejná správa online. [8.9.2009]. On-line at: <http://denik.obce.cz/go/clanek.asp?id=6384068>
- [17] ILLNER, M. (2008): Bottom-up Territorial Consolidation in the Czech Republic? Príspevok prezentovaný na medzinárodnej vedeckej konferencii „Lessons Learned from Territorial Consolidation Reforms – the European Experience“, Warszawa, 14. 11. 2008 – 15. 11. 2008.
- [18] Velikostní struktura obcí 2006. [11.8.2009]. On-line at: <http://www.czso.cz/csu/2003edicniplan.nsf/t/isk/A8002E672E>
- [19] Kraje České republiky. [20.2.2010]. On-line at: <http://www.zemepis.com/images/mapy/cr/krajecr.jpg>
- [20] PRŮCHA, P. (1998): Základní pojmy a instituty správního práva. Brno: Masarykova univerzita.
- [21] KLIMOVSKÝ, D. (2009): Heterogenita inštitucionálneho rámca tvorby verejných politik na lokálnej úrovni v Európe. Slovenská politologická revue, roč. 9, č. 4, s. 182 – 198.
- [22] JÜPTNER, P. (2008): Local lists in the Czech Republic. In: REISER, M.; HOLTSMANN, E. (eds.): Farewell to the party model? Independent local lists in East and West European countries. Wiesbaden: VS – Verlag für Sozialwissenschaften, s. 21 – 37.
- [23] KLIMOVSKÝ, D. (2009): Ako sa v Európe dá dostať na radnicu: komplexná komunálna reforma môže priniesť i zmenu volebného systému. Verejná správa, roč. 64, č. 24, s. 20 – 22. ISSN 1335-7883.
- [24] JÜPTNER, P. (2009): Ministerská diskuse k případnému zavedení přímé volby starostů: velmi nízká priorita? Acta Politologica, roč. 1, č. 3, s. 305 – 331. ISSN 1803-8220.

PhDr. Daniel Klimovský, PhD.

**Katedra regionálnych vied a manažmentu
Ekonomickej fakulty
Technickej univerzity v Košiciach,
Slovenský politický inštitút, n. o.**

PhDr. Daniel Klimovský, PhD (1979) je absolventom Fakulty verejnej správy Univerzity P. J. Šafárika v Košiciach v odbore verejná správa



Počas svojho univerzitného štúdia absolvoval i medziodborové štúdium na Právnickej fakulte UPJŠ zamerané na občianske právo a niekoľko stáží na Univerzite Bayreuth v Nemecku (UB). V roku 2009 úspešne ukončil doktorandské štúdium na Katedre politológie Filozofickej fakulty Univerzity Komenského v Bratislave v odbore teória politiky (v rokoch 2007 – 2009 absolvoval časť svojho doktorandského štúdia na UB). V období rokov 2004 – 2009 absolvoval viacero odborných alebo vedeckých sústredení a stáží (napr. v Baku, Bayreuth, Bratislave, Budapešti, Gummersbachu, Larnake, Leuvene, Viedni atď.), zúčastnil sa niekoľkých medzinárodných vedeckých alebo odborných konferencií (napr. v Bratislave, Budapešti, Košiciach, Kyjeve, Lodži, Prahe, Soule, Varšave atď.) a zároveň prednášal na odborných seminároch týkajúcich sa reformy verejnej správy. Po šestočnom pôsobení na Katedre sociálnych vied Fakulty verejnej správy UPJŠ začal od roku 2008 pôsobiť na Katedre regionálnych vied a manažmentu Ekonomickej fakulty Technickej univerzity v Košiciach. Od roku 2009 je riaditeľom neziskovej organizácie Slovenského politického inštitútu. Vedeckovýskumne sa orientuje na lokálnu/komunálnu a regionálnu politiku, na procesy súvisiace s jej tvorbou, ako aj na aktérov vstupujúcich do týchto procesov a nástroje, ktoré títo aktéri využívajú. V tejto súvislosti sa podieľa na riešení niekoľkých domácich i medzinárodných vedeckovýskumných projektov. Okrem učebného textu *Základy verejnej správy* je autorom, prípadne spoluautorom viacerých odborných i vedeckých štúdií publikovaných doma aj v zahraničí. ■